



Monopress

GEP Artikel nr.: 402227



Montage Monopress & Ontluchting



Voor gebruik aandachtig lezen
Alle veiligheidsvoorschriften nakomen
Voor toekomstig gebruik bewaren

Deze montagehandleiding bevat belangrijke aandachtspunten en aanbevelingen. A.U.B voor de montage van elektrische aansluitingen en in bedrijfname de montage handleiding nauwkeurig te lezen. Verdere montage- en gebruiksaanwijzingen die componenten of onderdelen van het toestel betreffen zijn aanvullend in acht te nemen.

Technische wijzigingen en Druk en zetfouten voorbehouden

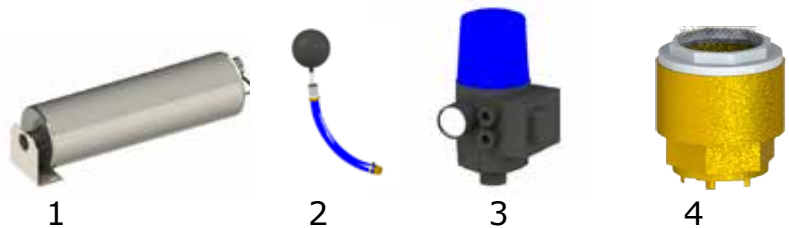
Inhoudsopgave

Hoofdstuk

Voorwoord	1.0
Garantie	1.1
Algemene informatie	1.2
Beschermende maatregelen	1.3
Omschrijving van het product	1.4
Montage stappenplan	1.5
Inbedrijfstelling	2.1
Onderhoud	2.2

onderdelen

- Pomp monopress (1)
- drijvende aanzuigslang (2)
- RVS steun voor monopress
- Drukbesturing (3)
- Terugslagklep (4)



aansluitset

- 2 x draadbout M6 x50
- 2 x plug S8
- 1x messing moer 1"
- 2x montagebeugel voor drukbesturing





1.0 Voorwoord

U heeft een hoogwaardig product verworven en wij wensen u veel plezier van uw aanschaf. Om langdurig van uw aanschaf gebruik te kunnen maken vragen we u de montagehandleiding en gebruiksaanwijzing aandachtig door te nemen. Het produkt is in onze testprocedure in alle bedrijfstoestanden getest. Dit betekent voor u dat u een werkend product heeft aangeschaft. Mocht er onverhoopt toch een storing optreden richt u zich dan aan uw handelaar/verkoper.

1.1 Garantie

De garantieduur is 24 maanden na aanschaf van dit product.

Binnen de garantieduur stellen wij bij storingen, kosteloos nieuwe onderdelen beschikbaar. Dat geldt enkel bij storingen die terug te voeren zijn op de fabricage-en/of materiaalfouten. Dus storingen die ondanks het navolgen van de handleiding, doelmatige gebruik en met in acht name van de gebruiksaanwijzing zich toch voor blijven doen. Bij service ter plaatse zijn wij genoodzaakt om onze servicevoorwaarden te handhaven. u wordt hiervan op de hoogte gesteld middels een service aanvraagformulier. Dit formulier dient u ondertekend te retourneren aan onze servicedienst.

1.2 Algemene informatie

- Het systeem dient met inachtnaam van de huidige stand de van de techniek aangesloten te worden, met name de technische voorschriften zoals DIN 1988, DIN 1986, NEN 1010 en DIN EN 1717!
- De gebruiker is verantwoordelijk voor alle maatregelen:
 - De juiste installatie,
 - Om te reageren op bedreigingen door ondeskundig gebruik.
- De IRM® - Watermanager 3s & 5s is goedgekeurd voor gebruik:
 - In regenwater systemen,
 - 230 Volt 50 Hertz wisselstroom,
 - Voor omschakeling van regenwater naar drinkwater
 - Tot een watertemperatuur max. 35 ° C,
 - Op het gebied van residentiële, commerciële en industriële gebouwen en kleine bedrijven.

Vragen over het apparaat en onderdelen:

- stel alleen aan uw dealer.
- Geef altijd afleveradres.
- Altijd serienummer vermelden
- Altijd met garantiebewijs (kopie aankoopfactuur)

1.3 Beschermende maatregelen

- Monteer het apparaat: in een droge vorstvrije ruimte, in een ruimte met een afvoer op de grond, bijvoorbeeld een schrobputje, minstens 40 cm onder het plafond, gemeten vanaf de bovenkant van het apparaat. (nodig voor eventuele inspectie en onderhoud aan de suppletie-unit)
- De gebruiker dient zijn/haar landelijke maatregelen voor preventie van ongevallen strikt in acht te nemen.
- Bij de elektrische installatie zijn de staats- en EU voorschriften van toepassing waargenomen in de huidige versie. De Elektrische installatie is goedgekeurd door deskundigen, rekening houdend met de VDE 0100 en NEN1010.
- Stekker dient vrij toegankelijk te zijn
- Stekker mag pas in de wandcontactdoos gestoken worden nadat het apparaat naar behoren en conform de geldende voorschriften geïnstalleerd is en alle aansluitingen op waterdichtheid gecontroleerd zijn
- Het is noodzakelijk om ervoor te zorgen dat tijdens de inbedrijfstelling van de IRM® - Watermanager 3s & 5s er zich geen personen in het de regenwatertank bevinden, of de inbedrijfstelling met natte handen plaats vindt.
- Tijdens onderhoudswerkzaamheden aan de IRM® - Watermanager 3s & 5s dient de stekker uit het stroomnet gehaald te worden
- Alle onderhouds-, installatie- of wijzigingsmaatregelen aan de IRM® - Watermanager 3s & 5s en haar componenten, die onder elektrische spanning staan kan ernstige verwondingen aan personen toebrengen, zelfs fataal zijn.
- De voedingsbron met een RCD (30 mA) beveiligen.
- De gebruiker mag niet op eigen initiatief ingrepen plegen die niet in de gebruiks- en Installatie-instructies zijn omschreven.

Kosten als gevolg van onjuist gebruik of installatie worden niet geaccepteerd.

- Bij het niet opvolgen van de montagehandleiding en de gebruiksaanwijzing kan er geen aanspraak gemaakt worden op enige vorm van garantie.
- Aanspraak op enige vorm van garantie of aansprakelijkheden vervalt bij het openschroeven van het apparaat tenzij anders overeengekomen.



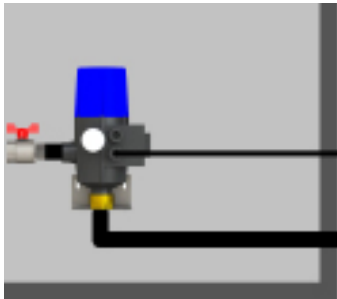
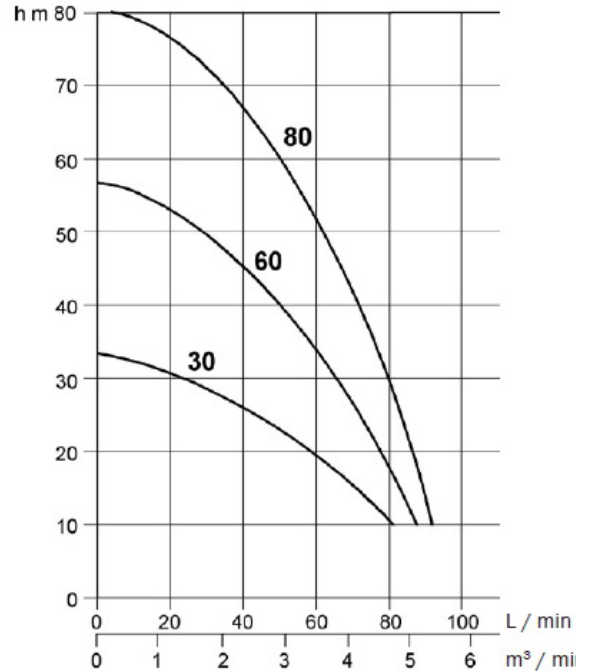
1.4 Omschrijving van het product

De drukdempelpomp inclusief drijvende aanzuigslang zorgt voor de aanzuiging van schoon drinkwater. De drukdempelpomp is voorzien van 1 aansluiting aan de aanzuigzijde.

De pomp wordt geleverd met een drijvende aanzuigslang voor montage aan aanzuigzijde en drukschakelaar voor een drukafhankelijke in- en uitschakeling van pomp.

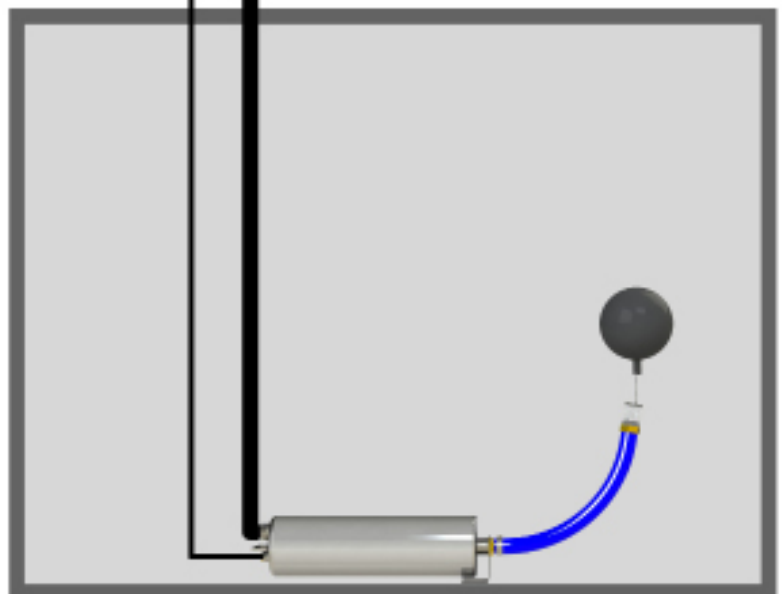
Tevens is de drukschakelaar voorzien van een manometer en droogloop bescherming.

GEP - Monopress	5-30	5-60	5-80
Opvoerhoogte H max	34 m	58 m	80 m
Druk max.	10 bar	10 bar	10 bar
Temperatuur in °C	0 - 35	0 - 35	0 - 35
Debiet Q max.	4,5 m ³ /h	5,2 m ³ /h	5,4 m ³ /h
Max. hoogte	20 m	40 m	60 m
Toerental min ⁻¹	2.800	2.800	2.800
A (1~230V)	4,2	6,0	8,0
µF 230V	20	25	40
P2 (Kw)	0,6	0,9	1,2



Aansluitschema Monopress

- Demopress is standaard voorzien van 20 mtr elektrokabel 3x 1.5 mm². Deze is te verlengen tot totaal 50 mtr mits waterdicht gemonteerd.
- De elektrokabel dient in een mantelbuis (wordt niet meegeleverd) naar een droge, vorstvrije ruimte gebracht te worden en aangesloten op de drukbesturing met een drukvaste leiding van minimaal 1" diameter (wordt niet meegeleverd)
- De persleiding dient in een mantelbuis geplaatst te worden. (wordt niet meegeleverd)
- Tussen de drukbesturing en het secundaire waterleidingnet dient een afsluitkraan geplaatst te worden (wordt niet meegeleverd)





1.5 Montage stappenplan Monopress

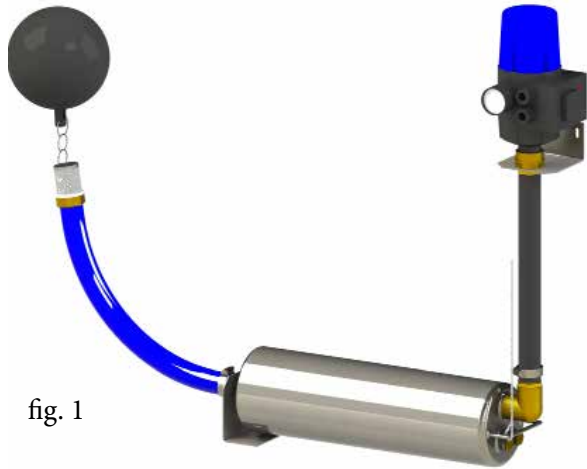


fig. 1



fig. 2



fig. 3



fig. 4

De Monopress is slechts toepasbaar indien aan alle onderstaande randvoorwaarden voldaan wordt :

- spanning 230 V 50 Hz
- pomp ten behoeve van schoon water opgeslagen in een tank
- pomp ten behoeve van schoon water dus geen andere agressieve vloeistoffen
- maximale watertemperatuur 35°C
- maximale waterdiepte 20 meter

1. Plaatsing van pomp

- de pomp dient horizontaal op de bodem van de regenwaterput geplaatst te worden
- de pomp dient vastgezet te worden met behulp van een staaldraad voor het plaatsen van de pomp in de put / uitnemen van de pomp. (staaldraad is onderdeel van het additioneel leverbare aansluitset)
- aan de bovenzijde van de pomp bevindt zich een beugel voor bevestiging van de staaldraad aan de pomp. zie figuur 2.
- de andere zijde van de staaldraad dient aan de bovenzijde van de tank bevestigd te worden. Bij voorkeur bij of in de schacht. Zo kan de pomp eenvoudig uit de tank gehesen worden voor inspectie.
- de pomp dient onder alle omstandigheden met water gevuld te zijn
- de leidingen mogen niet geknikt zijn en niet langs andere delen schuren
- de kabel dient vanaf de tank naar het betreffende pand aangelegd te worden. Gebruik hiervoor bij voorkeur een mantelbuis.

2. Aansluiten pomp

Let op ! Bij de montage en bewerking van de leidingen kan er vuil en slijpsel in de leiding terecht komen. Om dit te verhelpen dient men de leiding voor de uiteindelijke aansluiting op de pomp door te spoelen met water.

- voor aansluiting van de pomp minimaal 1" aansluitingen
- de pomp dient op de bodem te liggen
- om beschadiging van de elektrokabel te voorkomen dient deze kabel bij voorkeur met kabel-verbinders aan de persleiding verbonden te worden. Hanteer hiervoor bijvoorbeeld tierips met een onderlinge afstand van 50 cm.

3. Aansluiting perszijde aan pomp.

Aan de bovenzijde van de pomp (zie figuur 3&4) bevindt zich de 1" binnendraad aansluiting van de persleiding. Plaats hier de terugslagklep. Deze dient aangesloten te worden op het regenwaterleidingnetwerk van de woning. Zorg ervoor dat de leiding diameter minimaal 1" is en geschikt voor een druk van minimaal 8 bar.

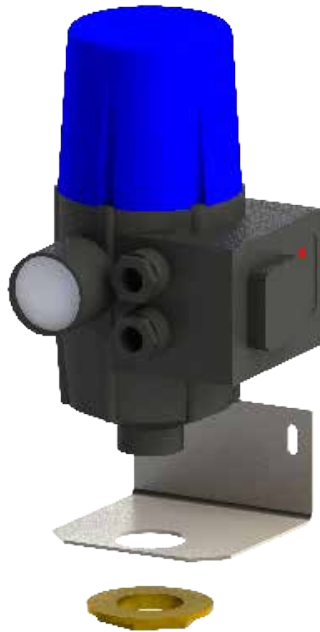


fig. 5

4. Aansluiten persleiding op drukregelaar. (figuur 5)

- De drukregelaar dient in de persleiding geïnstalleerd te worden.
- De drukregelaar dient rechtop geplaatst te worden in een droge en vorstvrije ruimte.
- De ruimte dient uitgerust te zijn met een schrobputje.

Monteer de pompbesturing (RCPC02) aan de wand met behulp van de bijgeleverde wandhouder. Let op dat de afstand van de houder tot de dichtstbijzijnde wandcontactdoos maximaal 1½ meter bedraagt.

- Gebruik voor de montage van de wandhouder de meegeleverde zeskant draadbouten en pluggen.

- Plaats vervolgens de drukbesturing om de wandhouder en draai deze vast met behulp van de messing moer 1"

- Plaats binnen dertig centimeter van de pompbesturing het condensatorkastje. Gebruik hier voor de meegeleverde spaanplaatschroeven met plug.

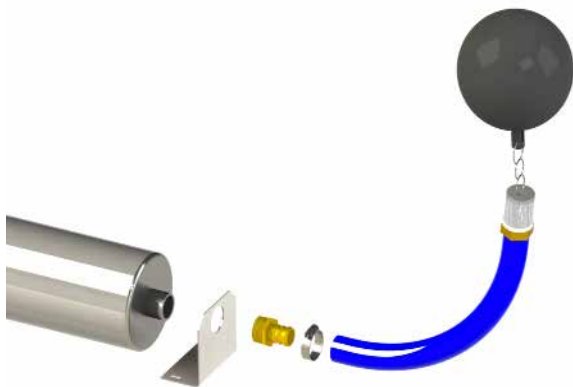


fig. 6

5. Aansluiten zuigzijde aan pomp

Aansluiting drijvende aanzuiging, zie figuur 6&7. Deze aanzuiging dient aangesloten te worden op het aanzuigaansluitpunt dat naar het midden van de tank gericht is. De slang dient zodanig aan de pomp gemonteerd te worden dat de draaiing van de slang er voor zorgt dat de slang zichzelf naar boven richt. Let op dat de slang zich vrij kan bewegen en nergens langs schuurt of aanstoot.

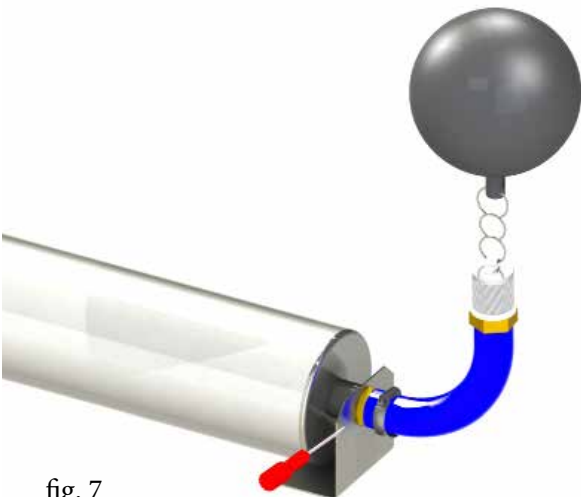


fig. 7



fig. 8



fig. 9

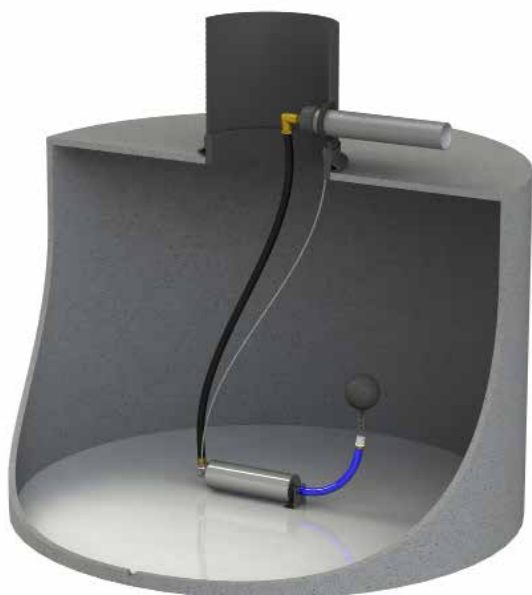


fig. 10

2.1 Inbedrijfstelling

Om een goede bedrijfstelling te bewerkstelligen dienen de volgende punten stapsgewijs doorgelopen te worden :

- Controleer of de pomp stevig op de tankbodem staat.
- Zorg ervoor dat er voldoende water in de tank aanwezig is.
- Indien het water ontoereikend is dient er water bijgevoerd te worden, de pomp en drijvende aanzuiging dienen volledig onder water te staan.
- Vul de aanzuigleiding van de Monopress met water (figuur 8). Draai hiervoor eerst de filterkorf en drijfbal van de messing tule. duw de terugslagklep voorzichtig naar binnen met een schroevendraaier en vul de aanzuigleiding tot dat hij overloopt.
- Vul vervolgens de persleiding met water tot dat deze overloopt (figuur 9).
- Sluit de persleiding aan op het secundaire leidingnet.
- Open nu alle kranen en aftappunten die zich op het secundaire leidingnet bevinden.
- de pompbesturingskit en de pomp kunnen nu aangesloten worden op de wandcontactdoos.
- de pomp slaat nu aan en zal na ca. 6 seconden automatisch uitschakelen.
- druk nu de rode knop aan de zijkant van de besturingskit in. zie figuur 4.
- Hou deze knop ingedrukt totdat de manometer een druk aan gaat geven. Laat nu de pomp ca. 1 minuut doorlopen totdat het water mooi continue doorstroomt. Alle lucht is nu uit de gehele persleiding verdwenen.
- sluit nu alle aftappunten.
- manometer geeft nu de maximale druk aan.
- de pomp is nu bedrijfsklaar.

2.2 Onderhoud

Pomp

Inspectie : druk, dichting, pompgeruis, inbedrijfstelling
 Tijdsspanne: één maal per jaar
 Uitvoering: door gebruiker
 Onderhoud: pakking en laggers verwisselen
 Tijdsspanne: na 10.000 draaiuren of eens per 10 jaar
 Uitvoering: door installateur

Aanzuiging

Inspectie : dichting, knikken, scheuren, bevestiging, groffilter
 Tijdsspanne: twee maal per jaar
 Uitvoering: door gebruiker
 Onderhoud: pakking en laggers verwisselen
 Tijdsspanne: na 10.000 draaiuren of eens per 10 jaar
 Uitvoering: door installateur